



ИНСТРУКЦИЯ ЗА РАБОТА С ESIGN MANAGER

Операционна Система Windows Vista

Съдържание

1.	Инсталиране на софтуер за работа с eSign Token за Windows Vista.....	3
1.1	Преди инсталацията	3
1.2	Начало на инсталацията.....	3
2.	Работа с eSign Manager	6
2.1	Ползване на eSign Token	7
2.2	Работа с eSign Manager	7
2.3	Смяна на PIN код.....	9
2.4	Отблокиране на PIN код	10
2.5	Преименуване на устройство	11
2.6	Регистриране на сертификата в системата	11
2.7	Управление на удостоверение.....	11
2.8	Настройки	13
2.9	Спецефични настройки за Windows Vista и 7	14
3.	Контакти	16

1. Инсталиране на софтуер за работа с eSign Token за Windows Vista

1.1 Преди инсталацията

Изтеглете и запазете на Вашия компютър файла **eSignManagerInstallationPack_v4002.exe** като изберете линка **Инсталационен пакет за eSign Manager** от Интернет страницата на СЕП България: www.eSign.bg в секция **Полезно>Файлове и Инструкции**.

1.2 Начало на инсталацията

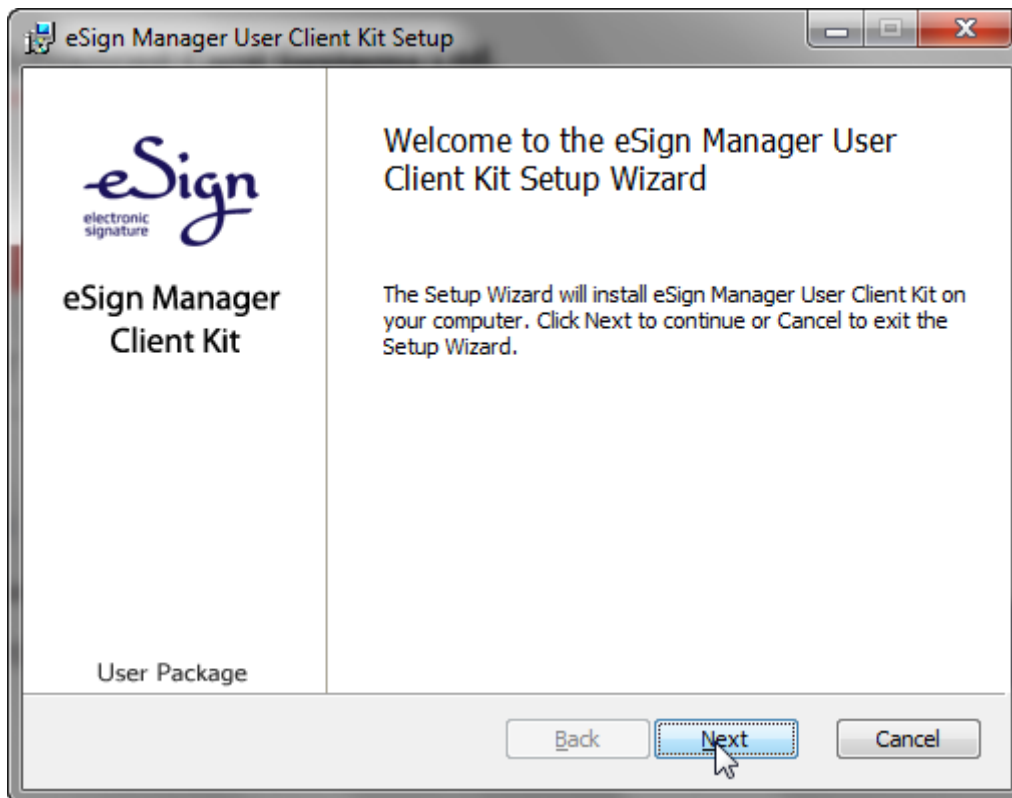
Стартиране на инсталацията:

Кликнете с десният бутон на мишката върху файла **eSignManagerInstallationPack_v4002.exe** и изберете **“Run as administrator”**. Отваря се следният прозорец.



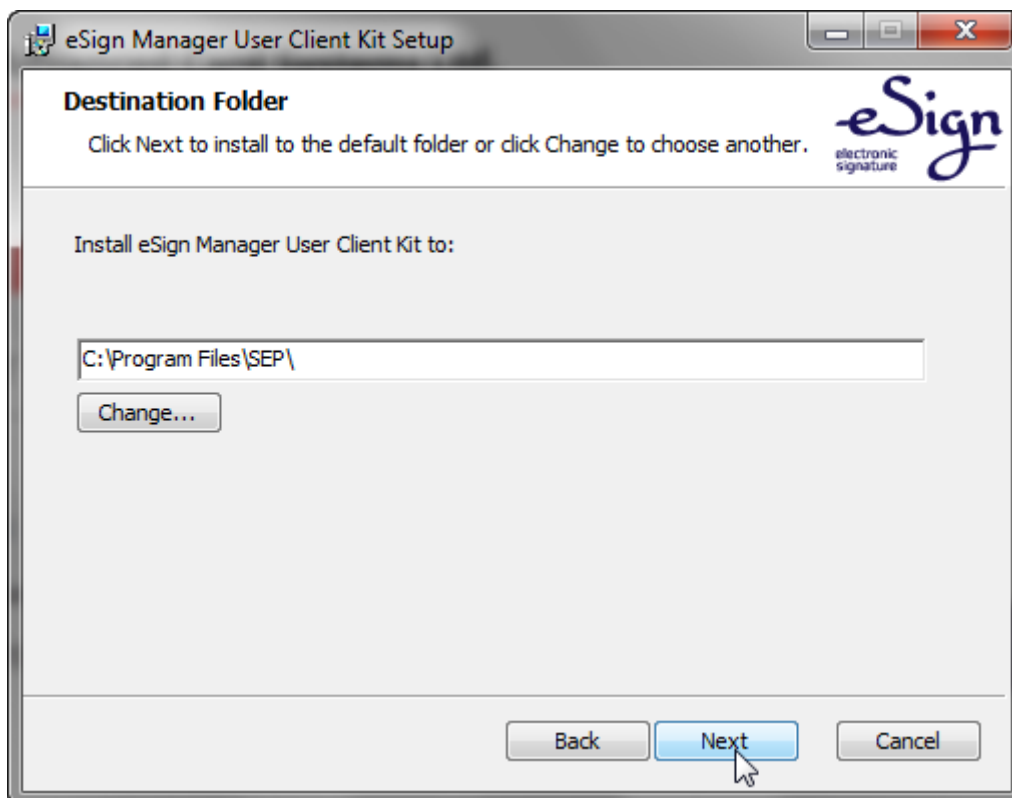
Натиснете линка **Install eSign Manager User Package**, за да започнете инсталацията, или затворете прозореца за да излезете от инсталацията.

Визуализира се диалогов прозорец, на който трябва да изберете бутона **Next**, за да продължите:

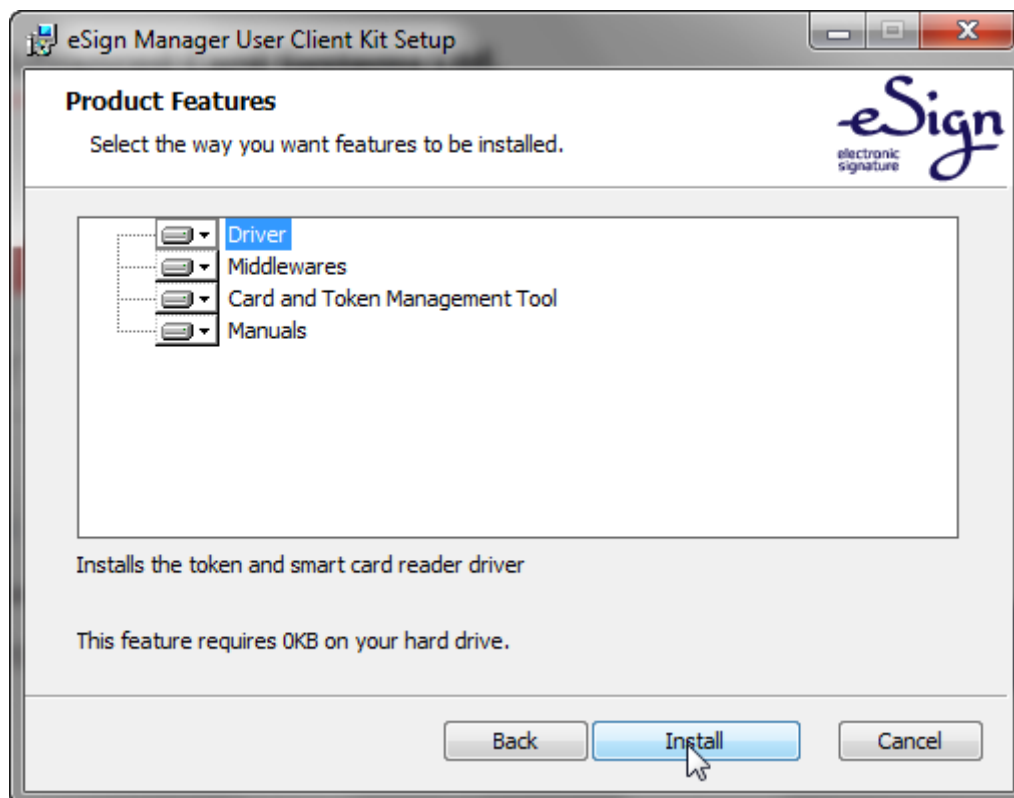


Визуализира се прозорец в който може да се промени директорията за инсталиране, изберете бутона **Next**, за да продължите .

**Добра практика е да се остави директорията по подразбиране!*

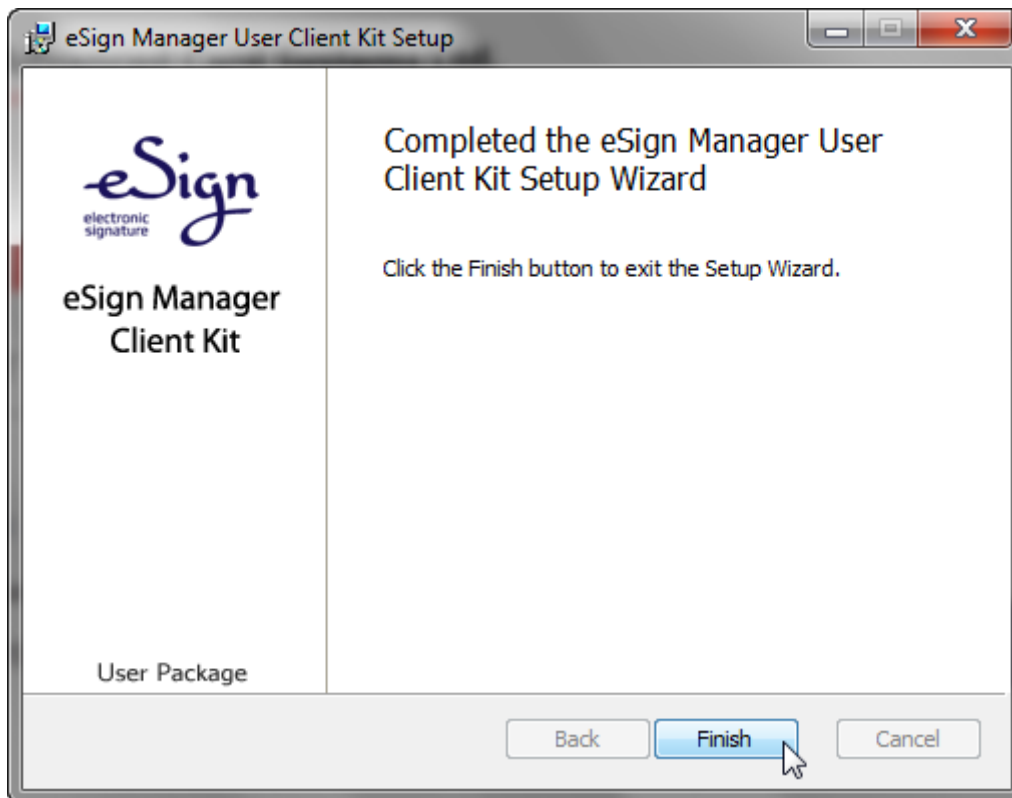


Визуализира се прозорец с компонентите на инсталацията. Изберете бутона **Install**, за да продължите.
**Добра практика е да се оставят компонентите по подразбиране!*



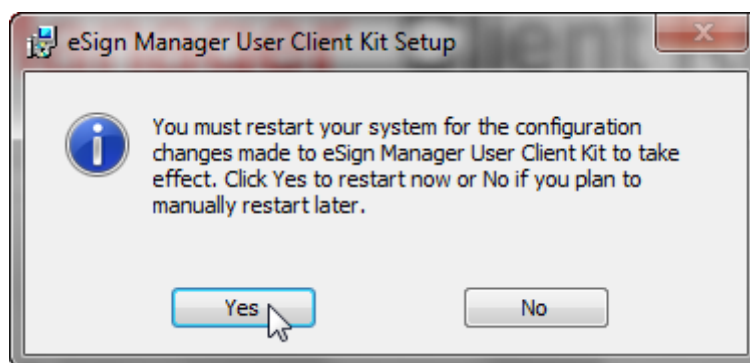
Визуализира се прозорец, който Ви информира за хода на инсталацията.

В края на инсталацията се появява следният прозорец за успешно инсталиране:



Натиснете бутона **Finish**, за да завършите инсталацията.

След инсталацията на eSign Manager е необходимо да се направи рестарт на операционната система. Изберете бутона **Yes**.



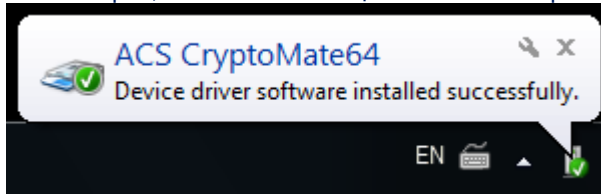
В резултат на инсталацията на Вашия десктоп екран се е появила иконата на **eSign Manager**:



2. Работа с eSign Manager

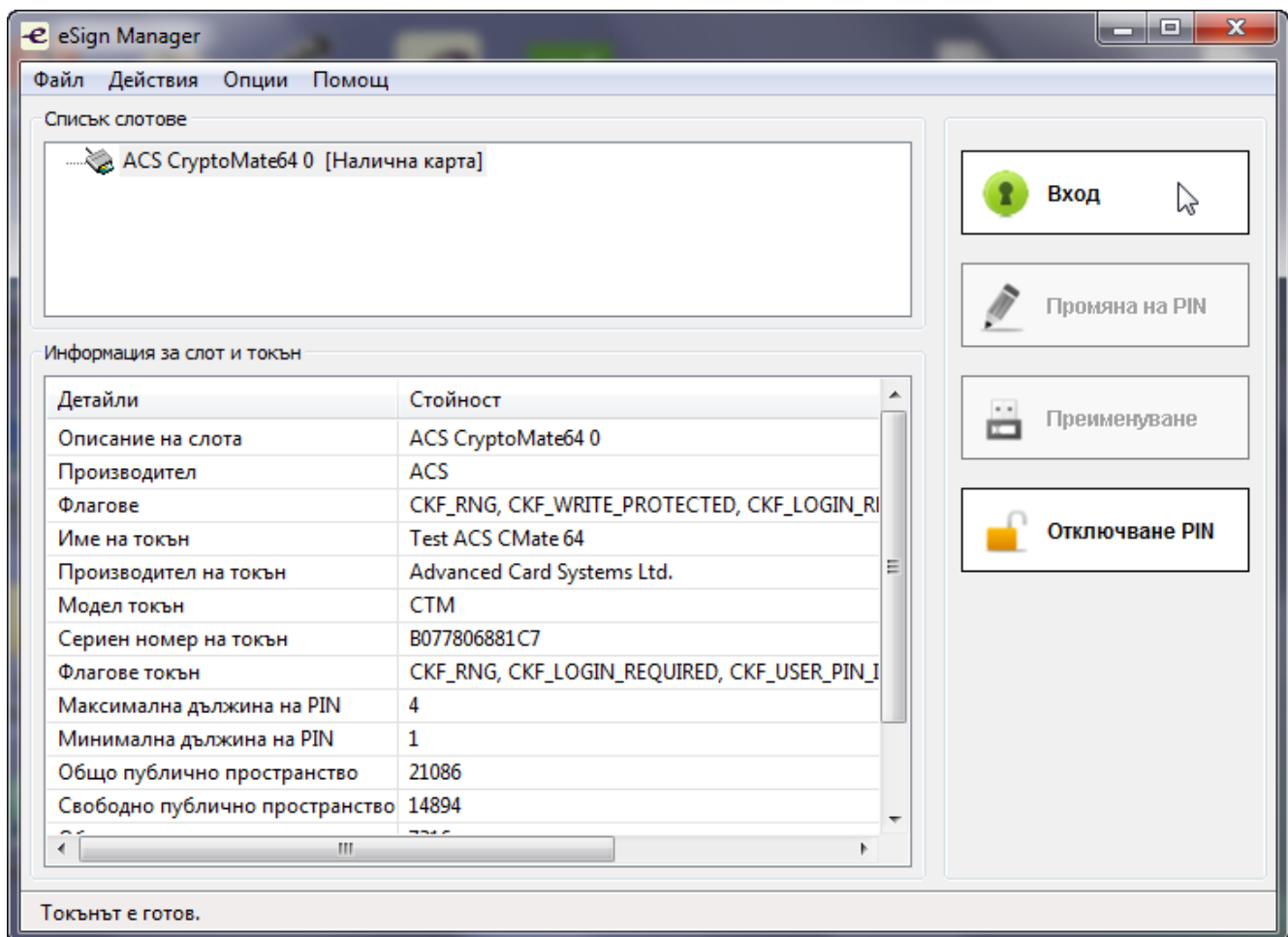
2.1 Ползване на eSign Token

Поставете Вашето **eSign Token** устройство в USB порта на Вашия компютър. В лентата със задачи, долу вдясно на Вашия екран, се появява съобщение за инсталиране на драйвер за CryptoMate64:

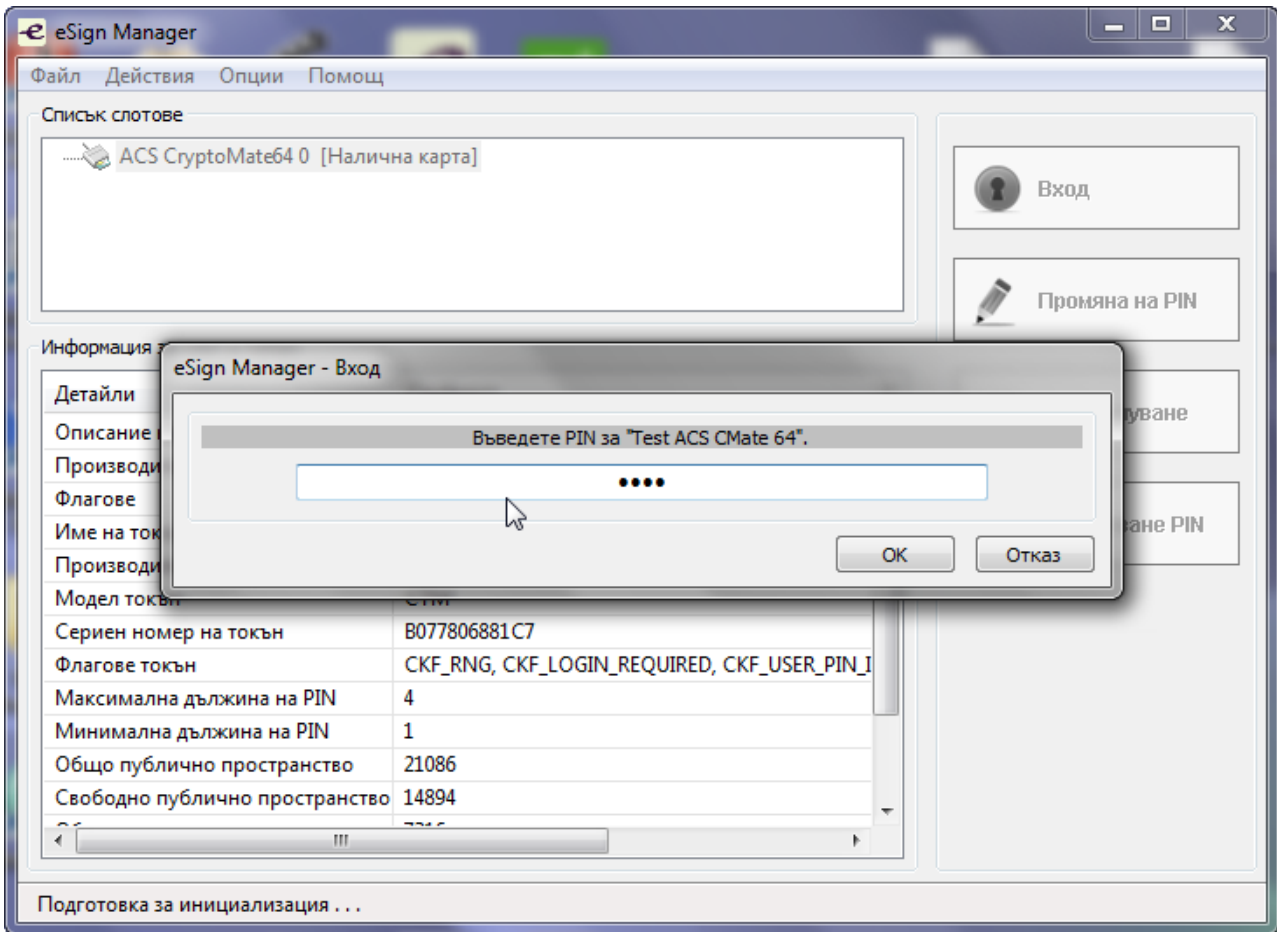


2.2 Работа с eSign Manager

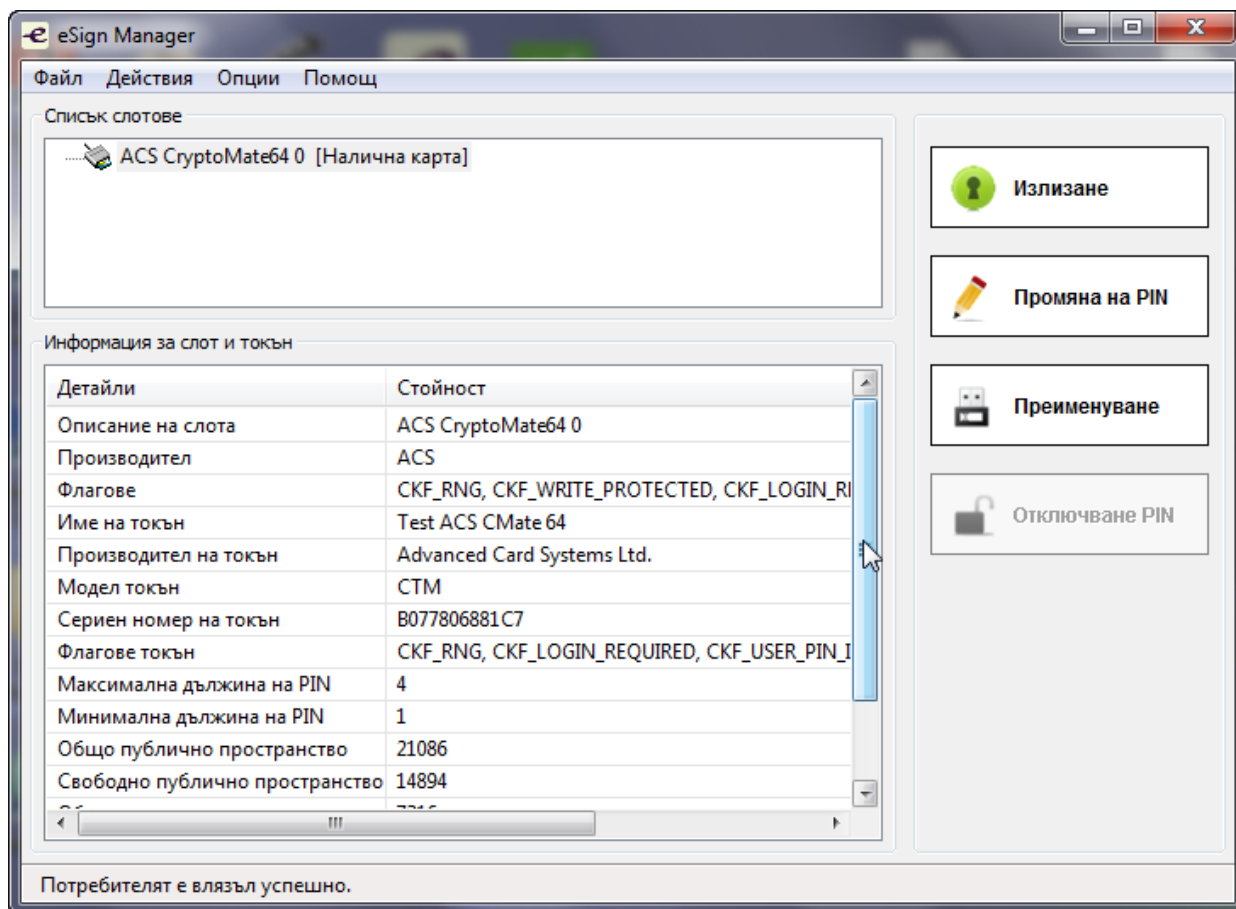
Кликнете два пъти с мишката върху иконата **eSign Manager**, която се намира на Вашия десктоп екран, или на минимизираната икона в лентата със задачи, долу вдясно на Вашия екран, за да стартирате програмата. При първоначално стартиране, програмата по подразбиране се минимизира в лентата със задачи. Появява се следният прозорец:



За да разгледате съдържанието на Вашия **eSign Token** натиснете бутона **Вход**, въведете Вашия PIN код и натиснете бутона **OK**:



След въвеждането на PIN кода прозорецът изглежда така:



Натиснете бутона **Излизане** в случай, че искате да не сте логнат в програмата.

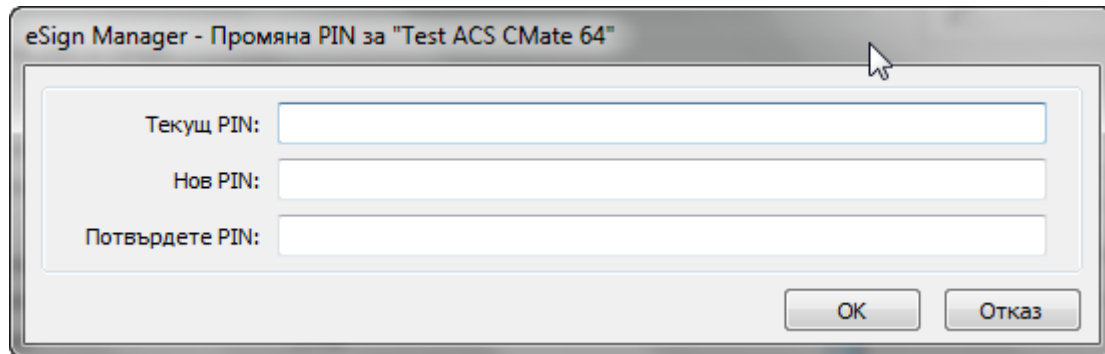
2.3 Смяна на PIN код

Съветваме Ви да промените предоставения Ви PIN код още при първото използване на **eSign Manager**, както е посочено по-долу.

Внимателно въвеждайте Вашите PIN и PUK кодове, когато се изискват, защото след тяхното блокиране, Вашият eSign Token няма да може да бъде използван отново, както и сертификатите, записани на него. Което изисква издаването на нов КЕП по съответната тарифа.

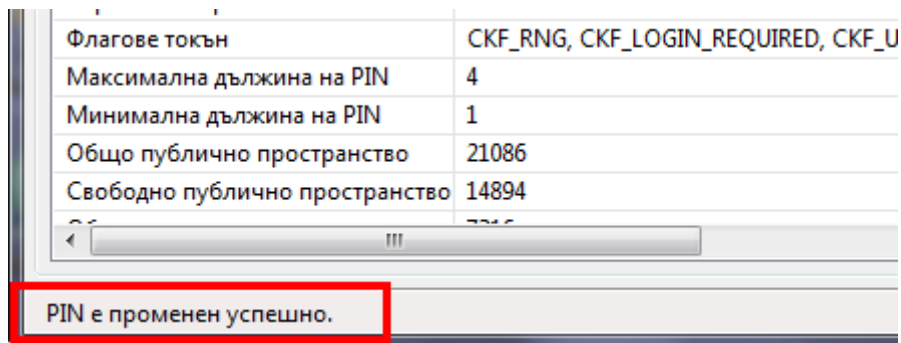
При блокиране на Вашия PIN код, след 3 неуспешни въвеждания, извършете внимателно отблокиране с помощта на Вашия PUK код, както е посочено в т. 2.4.

Смяната на PIN кода може да се извърши след успешен **Вход** чрез натискане на бутона „**Промяна на PIN**“. Появява се следният диалогов прозорец:



Въведете полетата за текущ PIN код, два пъти новия PIN код и след това натиснете бутона **ОК**. При нужда бутона **Отказ**, за да се окажете от смяната.

Накрая натиснете бутона **ОК**, за да завършите смяната на PIN кода:



Флагове токън	CKF_RNG, CKF_LOGIN_REQUIRED, CKF_U
Максимална дължина на PIN	4
Минимална дължина на PIN	1
Общо публично пространство	21086
Свободно публично пространство	14894

PIN е променен успешно.

2.4 Отблокиране на PIN код

Отблокиране на PIN кода се извършва в случай на неговото блокиране след три (3) неуспешни опита за въвеждане. Имайте предвид, че осемкратното(8) грешно въвеждане на PUK кода води до блокиране Вашето устройство **eSign Token**. При блокиране на устройството е необходимо да Ви бъде издадено ново Удостоверение за КЕП, защото няма да имате възможност да използвате сертификатите, записани на блокираното устройство.

За отблокиране Вашия PIN код, стартирайте **eSign Manager** и изберете бутона **Отключване PIN**:

Въведете новия PIN код в двете полета както и PUK кода и натиснете бутона **ОК**.

ВНИМАНИЕ!

Грешен PUK код може да бъде въведен до 6 пъти. След което Вашият eSign Token ще бъде блокиран и няма да могат да бъдат използвани сертификатите, записани на него. Което изисква издаването на нов КЕП по съответната тарифа.

eSign Manager - Отключи PIN за "Test ACS CMate 64"

Нов PIN:

Потвърдете PIN:

Изисква се PUK за потвърждаване на оторизация.

Текущ PUK:

ОК Отказ

При нужда натиснете бутона **Откажи**, за да се откажете от смяната на PIN кода.

2.5 Преименуване на устройство

Ако желаете да смените името на Вашето **eSign Token** устройство, стартирайте **eSign Manager** и след **Вход** изберете бутона **Преименуване**. След това въведете ново име и натиснете бутона **ОК**.

ВНИМАНИЕ!

Използвайте САМО символи на латиница. Тоукъна е несъвместим със символи на кирилица, както и със специални такива (!?@#+\$%^&*..)

eSign Manager - преименуване

Текущо име на

Ново име на токън:

ОК Отказ

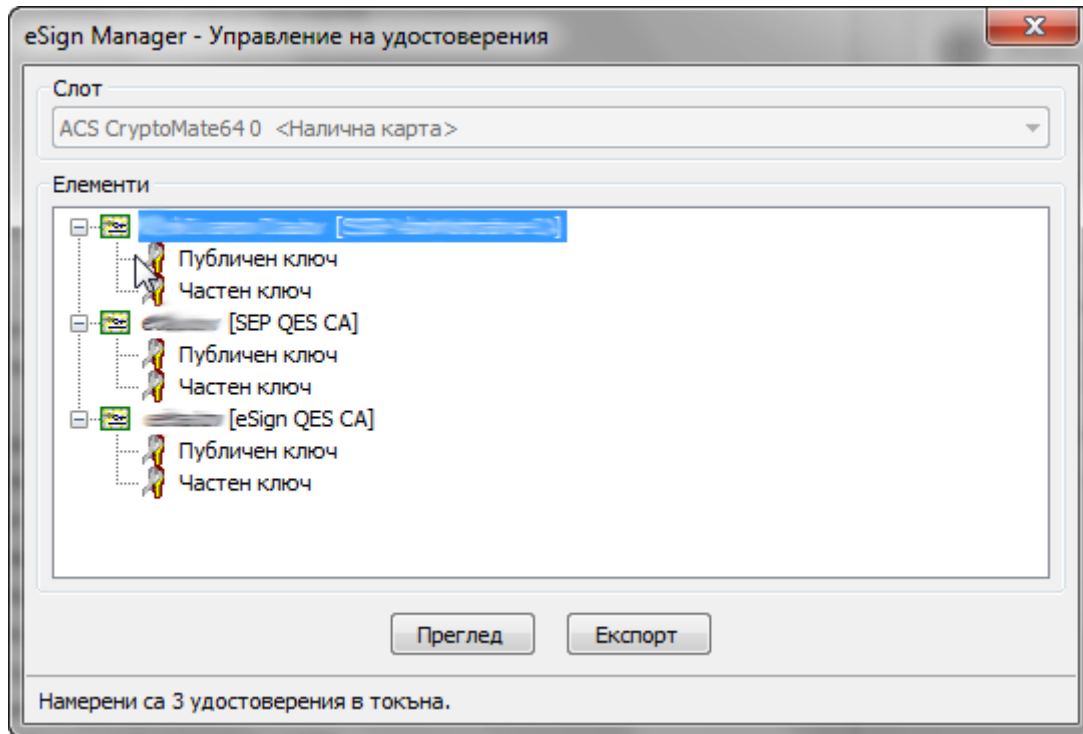
При нужда натиснете бутона **Откажи**, за да се откажете от смяната.

2.6 Регистриране на сертификата в системата

Вашето **eSign** Удостоверение за КЕП се регистрира автоматично по подразбиране при поставяне на Вашето устройство в USB порта на Вашия компютър.

2.7 Управление на удостоверение

Стартирайте **eSign Manager** и изберете меню **Действия**, подменю **Управление на удостоверение**. Отваря се следният диалогов прозорец:



За да разгледате удостоверение от списъка, го маркирайте и натиснете бутона **Прегледай**.

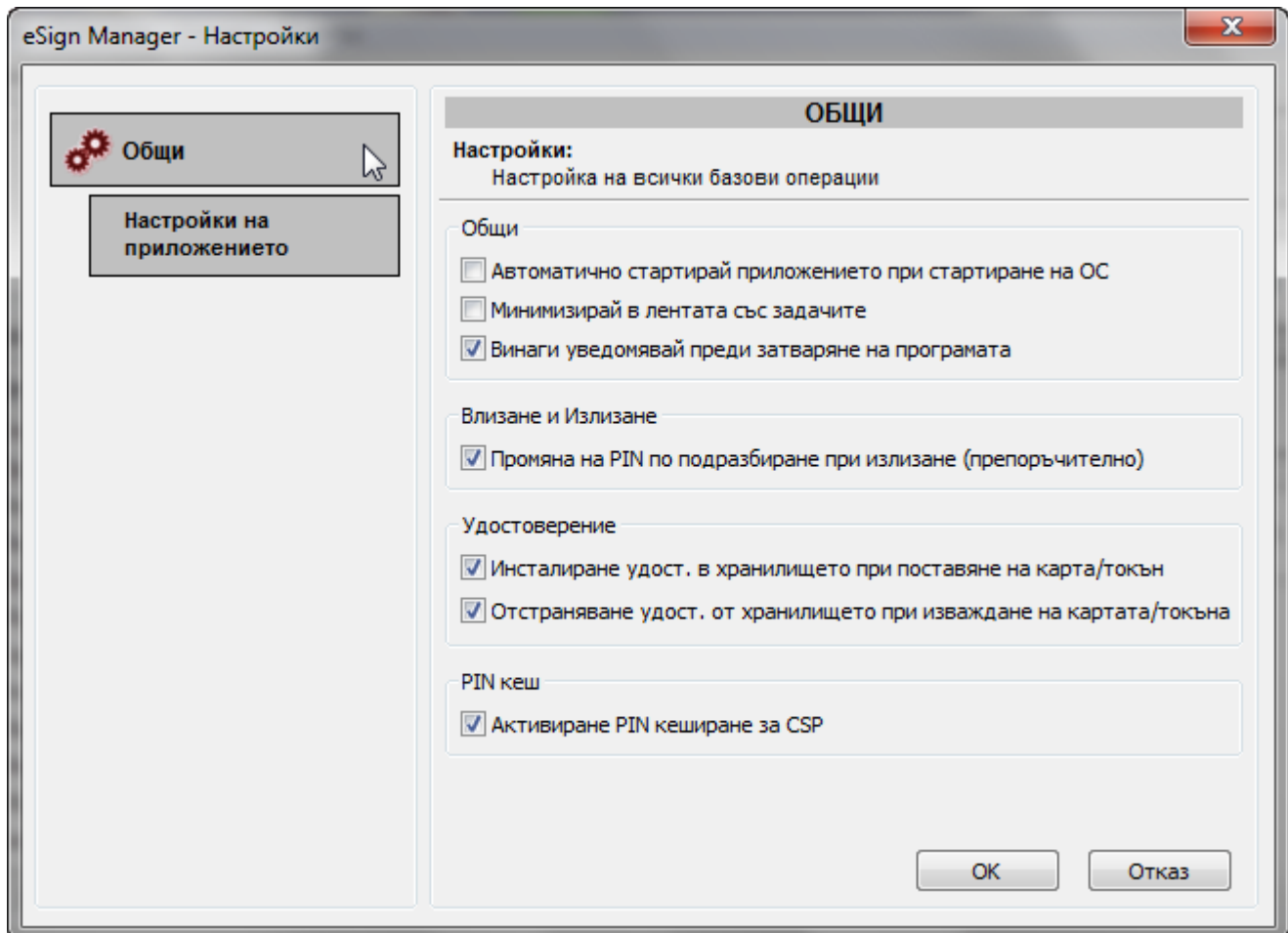
ВНИМАНИЕ!

Сертификата не може да бъде експортиран от устройството!

Бутона Експорт в диалоговия прозорец експортира само публичния ключ (без честния) на сертификата във файл. Този файл не може да бъде използван за подписване на документи и автентификация в системи изискващи КЕП!

2.8 Настройки

Настройките на програмата **eSign Manager** могат да се извършат от меню **Опции**, подменю **Настройки**:



Маркирайте или отмаркирайте чек бокса пред всяка от настройките в зависимост от това дали искате да ги активирате или деактивирате. След това натиснете бутона **ОК** за потвърждение или бутона **Откажи** за отказ от настройките.

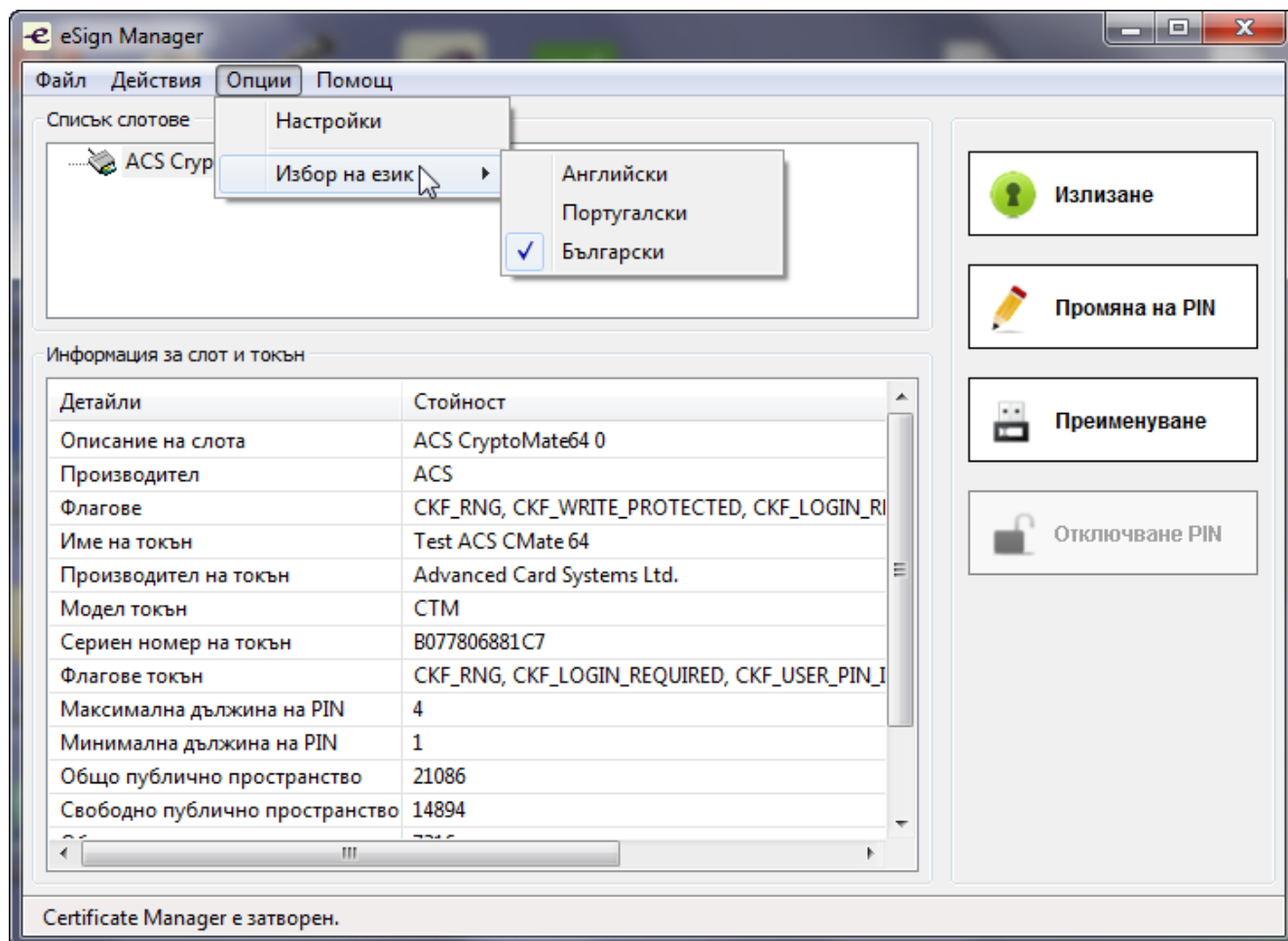
ВНИМАНИЕ!

Промяната в текущите настройки ще се отрази на работата със Вашият КЕП.

Описание на възможните настройки:

- **Минимизирай в лентата със задачи** – при избиране на тази настройка, след стартиране на **eSign Manager**, последваща работа и затваряне, програмата остава минимизирана в system tray и при нужда може да бъде активирана от лентата със задачи, долу вдясно на Вашия екран.
- **Автоматично стартирай приложението при стартиране на ОС** – при избор на тази настройка програмата се стартира автоматично след стартиране на Вашия Windows Vista.
- **Инсталиране удост. в хранилището при поставяне на карта/токън** - при избор на тази настройка програмата инсталира Вашето удостоверение автоматично след поставяне на вашия **eSign Token** в USB порта на компютъра.
- **Отстраняване удост. от хранилище при изваждане на карта/токън** - при избор на тази настройка програмата изтрива Вашето удостоверение автоматично след изваждане на вашия **eSign Token** от USB порта на компютъра.

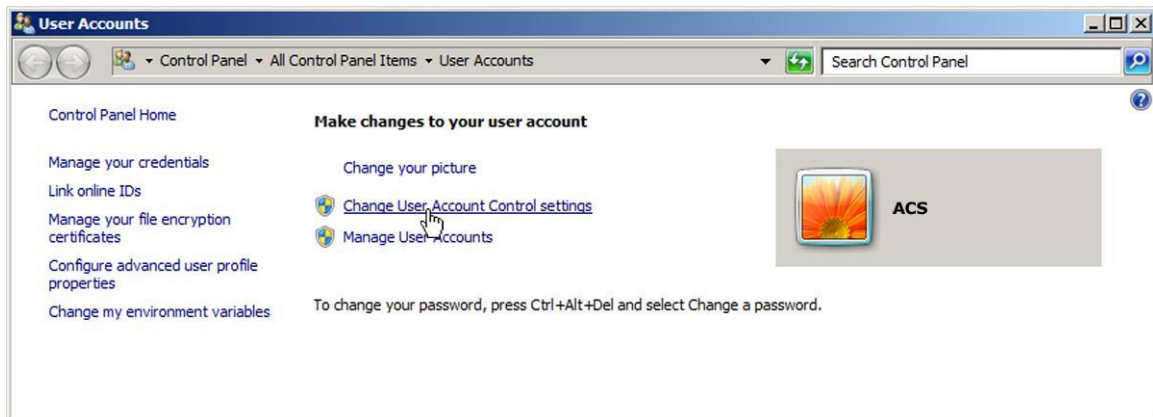
Ако желаете да използвате **eSign Manager** на друг език изберете меню **Опции**, подменю **Избор на език** и изберете желаната от Вас език.



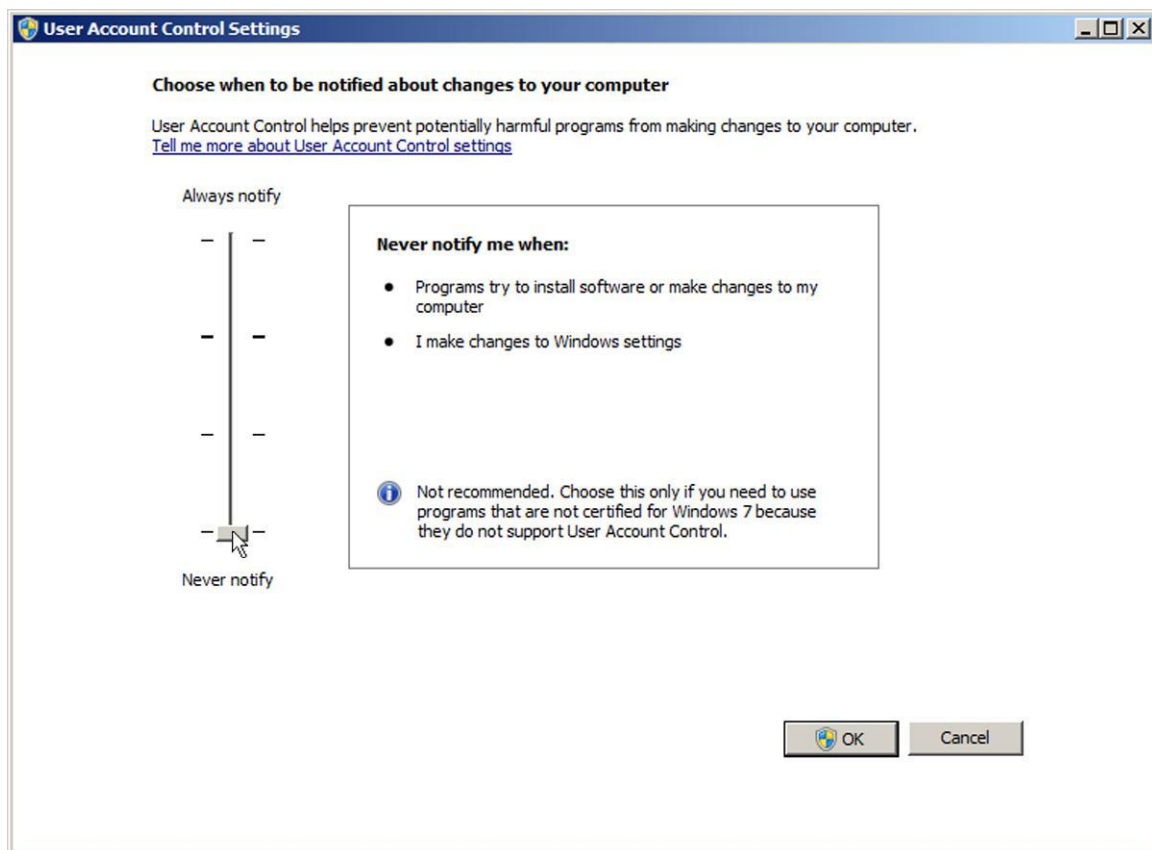
2.9 Специфични настройки за Windows Vista и 7

За потребителите на Windows Vista и 7 е препоръчително да изключат техният User Account Control (UAC) за да могат безпроблемно да използват eSign Manager и техният токън с програмите на други производители. Следвайте стъпките по долу:

1. Кликнете на бутона Start
2. Изберете Control Panel
3. Изберете **User Accounts**, и след това кликнете върху **Change User Account Control Settings**.



4. Преместете плъзгача на **Never notify**.



5. **Рестартирайте** ако вашата система го изисква.



3. Контакти

За повече информация и за нови версии на ръководството и софтуера посетете Интернет сайта на СЕП България:
www.eSign.bg

Ако имате нужда от допълнителна информация или съдействие при инсталацията, моля свържете се с информационния център на СЕП България, на телефон **0700 18283** или на имейл: esign@sep.bg.