



ИНСТРУКЦИЯ ЗА РАБОТА С ESIGN MANAGER

Операционни Системи

Windows XP SP3 (32bit), Vista, 7, 8, 8.1 и 10

Съдържание

1. Инсталиране на приложение за работа с eSign Token под Windows XP SP3 (32-bit), Vista, 7, 8 и 8.1	3
1.1 Преди инсталацията	3
1.2 Начало на инсталацията	3
2. Работа с eSign Manager	6
2.1 Ползване на eSign Token	6
2.2 Работа с eSign Manager	6
2.3 Смяна на PIN код	8
2.4 Отблокиране на PIN код	9
2.5 Преименуване на устройство	10
2.6 Регистриране на сертификата в системата	10
2.7 Управление на удостоверение	10
2.8 Настройки	11
3. Контакти	12

1. Инсталиране на приложение за работа с eSign Token под Windows XP SP3 (32-bit), Vista, 7, 8, 8.1 и 10

1.1 Преди инсталацията

Изтеглете и запазете на Вашия компютър файла **eSignManagerInstallationPack_v4xxx.exe** като изберете линка **eSign Manager** от Интернет страницата на СЕП България: www.esign.bg в секция **Полезно>Файлове и Инструкции**.

1.2 Начало на инсталацията

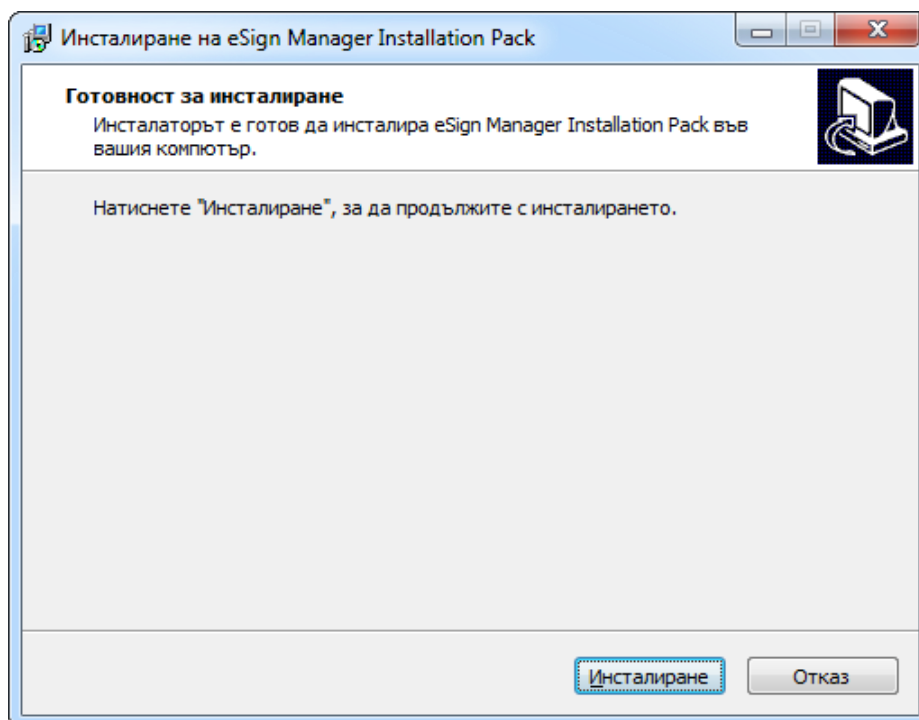
Стартиране на инсталацията:

За Windows XP - Стартирайте инсталацията като кликнете два пъти върху изтегления файл.

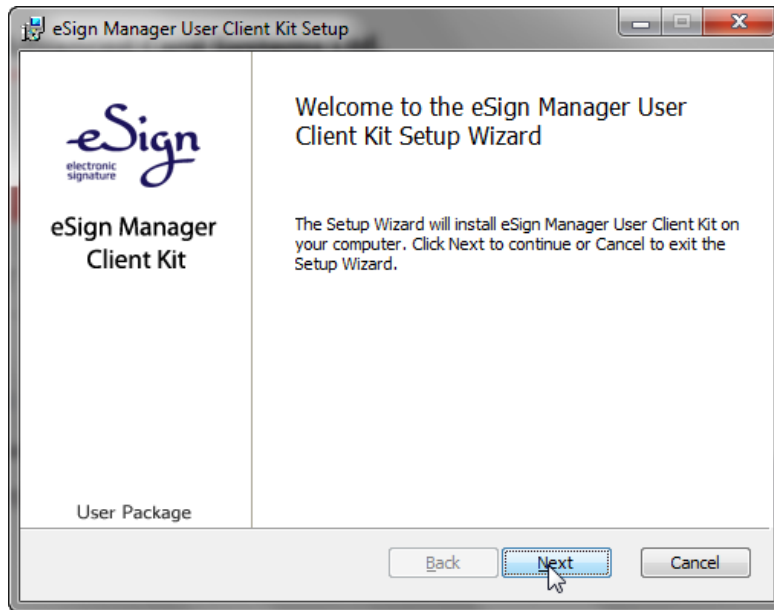
За Windows Vista, 7, 8 и 10

Кликнете с десния бутон на мишката върху изтегления файл и изберете **“Run as administrator”** или **„Изпълни като администратор”**.

Отваря се следният прозорец.

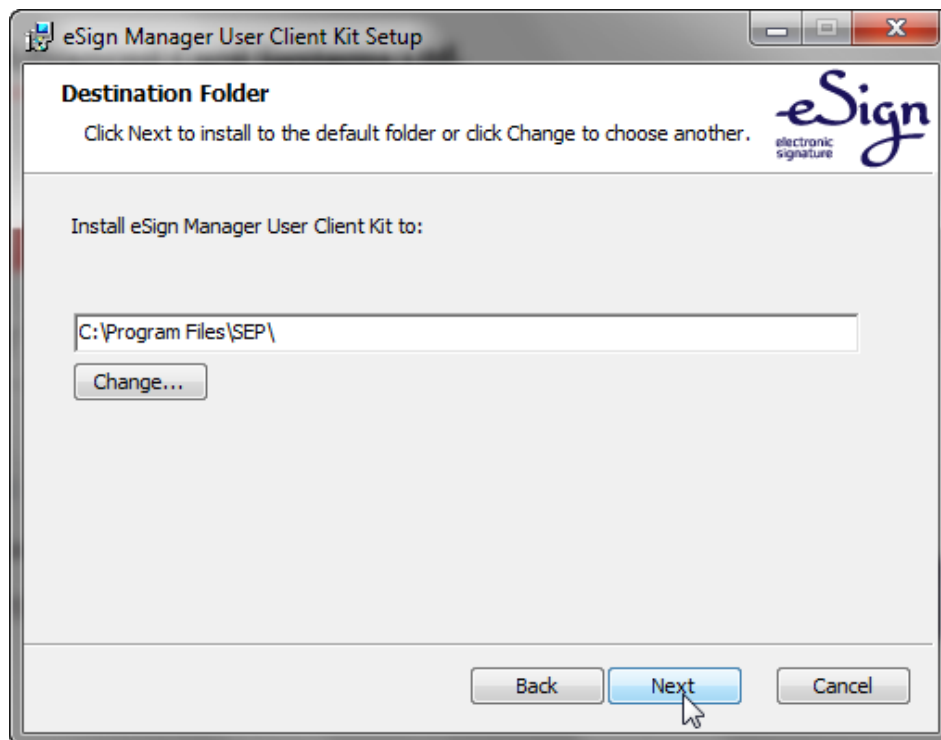


Изберете бутона **Инсталиране**, за да продължите:



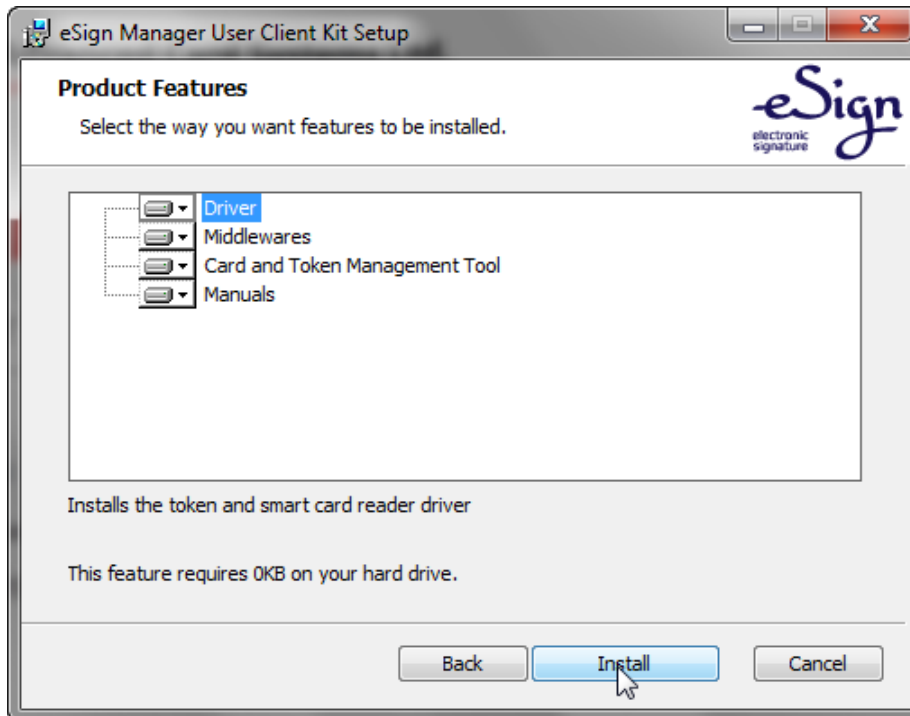
Визуализира се прозорец в който може да се промени директорията за инсталиране, изберете бутона **Next**, за да продължите .

**Добра практика е да се остави директорията по подразбиране!*



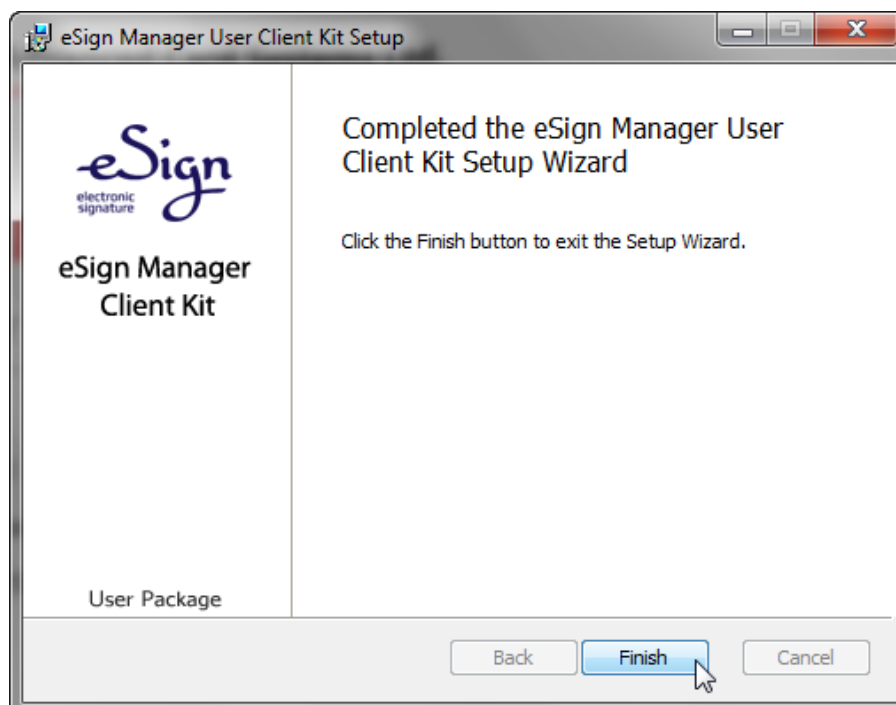
Визуализира се прозорец с компонентите на инсталацията. Изберете бутона **Install**, за да продължите.

**Добра практика е да се оставят компонентите по подразбиране!*



Визуализира се прозорец, който Ви информира за хода на инсталацията.

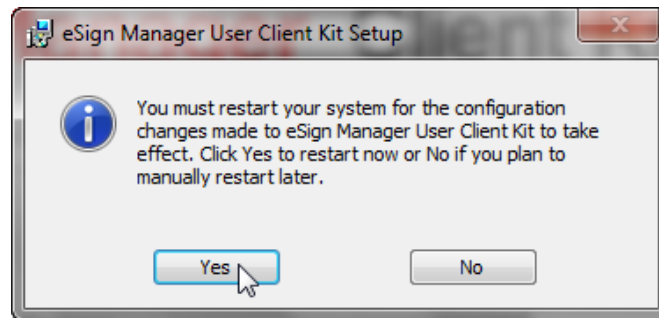
В края на инсталацията се появява следният прозорец за успешно инсталиране:



Натиснете бутона **Finish**, за да завършите инсталацията.

След инсталацията на eSign Manager е необходимо да се направи рестарт на операционната система.

Изберете бутона **Yes**.



В резултат на инсталацията на Вашия работен плот се е появила иконата на **eSign Manager**:

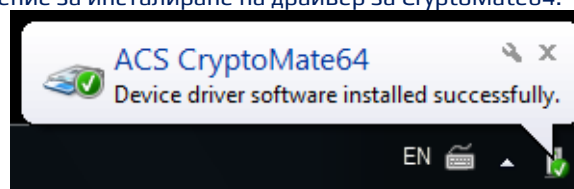


И ще бъдат инсталирани базов и оперативен сертификат на СЕП България.

2. Работа с eSign Manager

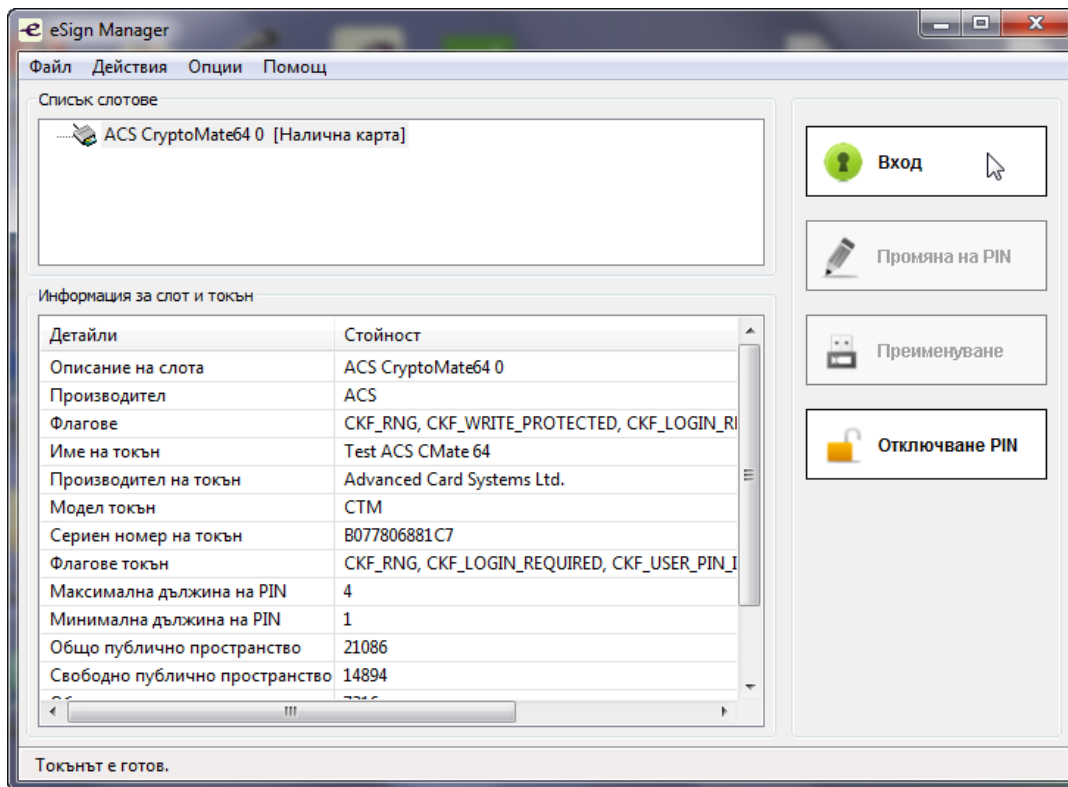
2.1 Ползване на eSign Token

Поставете Вашето **eSign Token** устройство в USB порта на Вашия компютър. В лентата със задачи, долу вдясно на Вашия екран, се появява съобщение за инсталиране на драйвер за CryptoMate64:

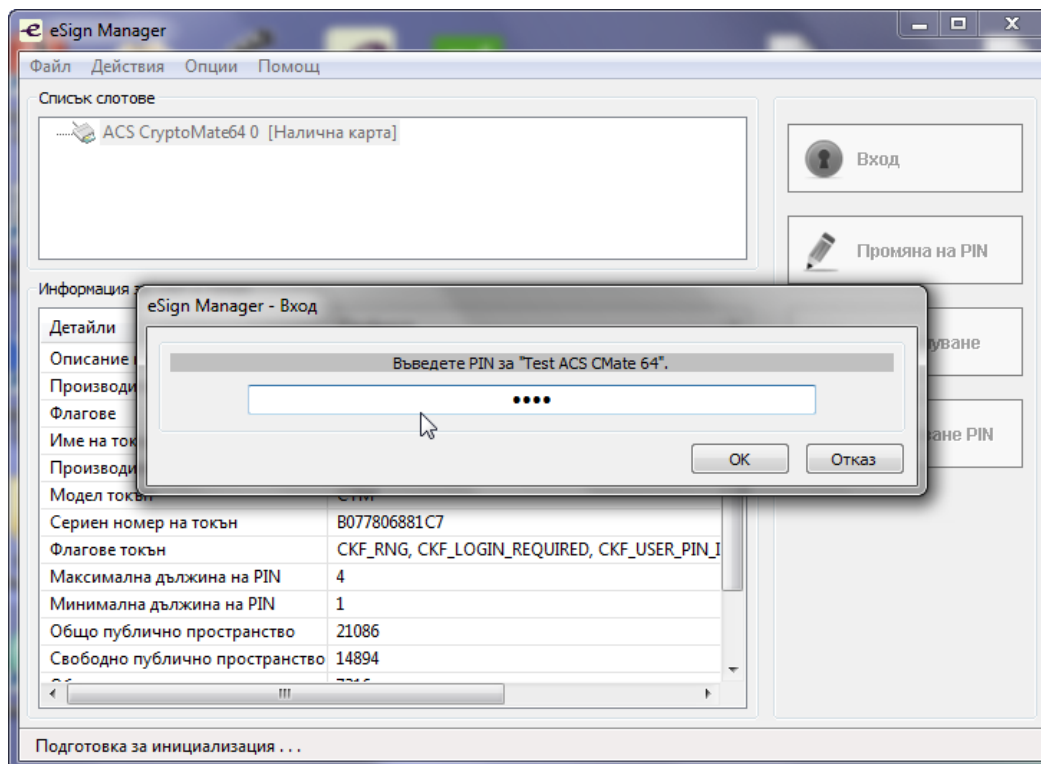


2.2 Работа с eSign Manager

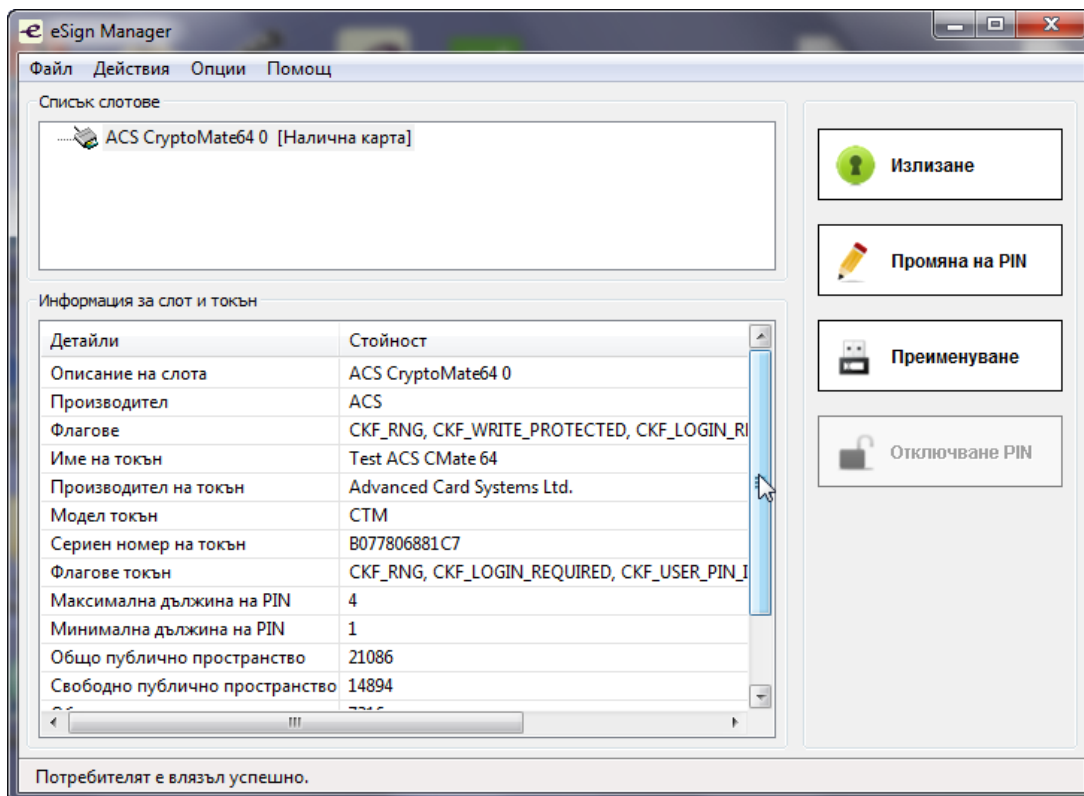
Кликнете два пъти с мишката върху иконата **eSign Manager**, която се намира на Вашия десктоп екран, или на минимизираната икона в лентата със задачи, долу вдясно на Вашия екран, за да стартирате програмата. При първоначално стартиране, програмата по подразбиране се минимизира в лентата със задачи. Появява се следният прозорец:



За да разгледате съдържанието на Вашия **eSign Token** натиснете бутона **Вход**, въведете Вашия PIN код и натиснете бутона **OK**:



След въвеждането на PIN кода прозорецът изглежда така:



Натиснете бутона **Излизане** в случай, че искате да не сте логнат в програмата.

2.3 Смяна на PIN код

Съветваме Ви да промените предоставения Ви PIN код още при първото използване на **eSign Manager**, както е посочено по-долу.

Внимателно въвеждайте Вашите PIN и PUK кодове, когато се изискват, защото след тяхното блокиране, Вашият eSign Token няма да може да бъде използван отново, както и сертификатите записани на него, което изисква издаването на нов КЕП по съответната тарифа.

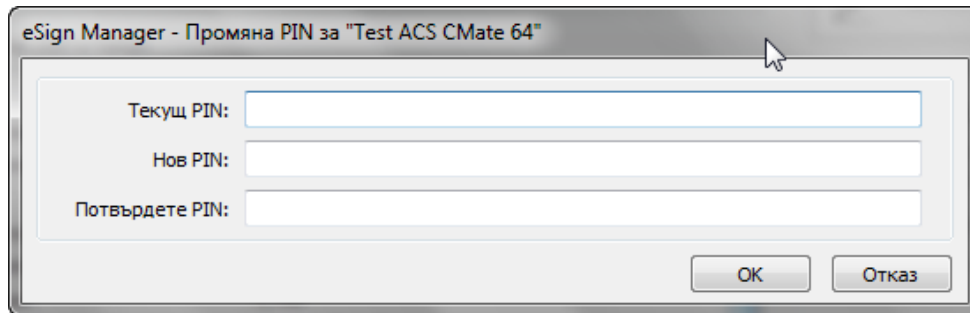
ВНИМАНИЕ

Задължително Вашият PIN код трябва да се състои от четири цифри.

Използването на повече от четири цифри или други символи може да доведе до блокиране на Вашият eSign Token.

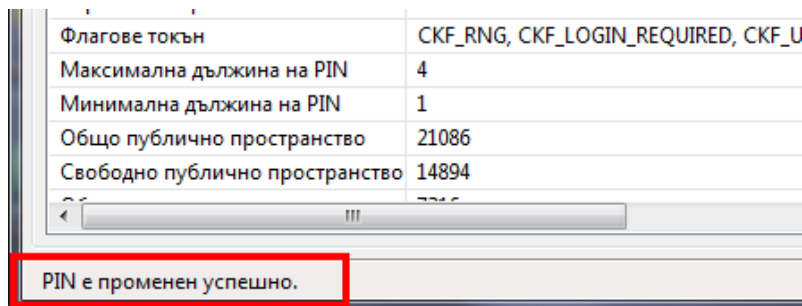
При блокиране на Вашия PIN код, след 3 неуспешни въвеждания, извършете внимателно отблокиране с помощта на Вашия PUK код, както е посочено в т. 2.4.

Смяната на PIN кода може да се извърши след успешен **Вход** чрез натискане на бутона „**Промяна на PIN**“. Появява се следният диалогов прозорец:



Въведете полетата за текущ PIN код, два пъти новия PIN код и след това натиснете бутона **OK**. При нужда бутона **Отказ**, за да се окажете от смяната.

Накрая натиснете бутона **OK**, за да завършите смяната на PIN кода:



Флагове токън	CKF_RNG, CKF_LOGIN_REQUIRED, CKF_U
Максимална дължина на PIN	4
Минимална дължина на PIN	1
Общо публично пространство	21086
Свободно публично пространство	14894

PIN е променен успешно.

2.4 Отблокиране на PIN код

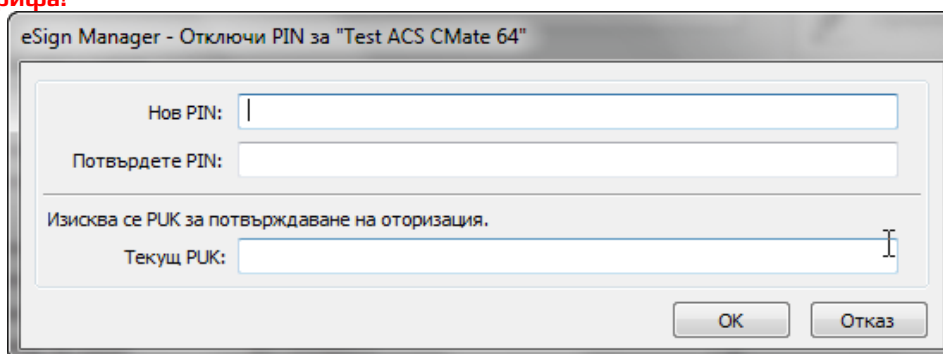
Отблокиране на PIN кода се извършва в случай на неговото блокиране след три (3) неуспешни опита за въвеждане. Имайте предвид, че осемкратното(8) грешно въвеждане на PUK кода води до блокиране Вашето устройство **eSign Token**. При блокиране на устройството е необходимо да Ви бъде издадено ново Удостоверение за КЕП, защото няма да имате възможност да използвате сертификатите, записани на блокираното устройство.

За отблокирате Вашия PIN код, стартирайте **eSign Manager** и изберете бутона **Отключване PIN**:

Въведете новия PIN код в двете полета както и PUK кода и натиснете бутона **OK**.

ВНИМАНИЕ!

Грешен PUK код може да бъде въведен до 6 пъти. След което Вашият eSign Token ще бъде блокиран и няма да могат да бъдат използвани сертификатите записани на него, което изисква издаването на нов КЕП по съответната тарифа!



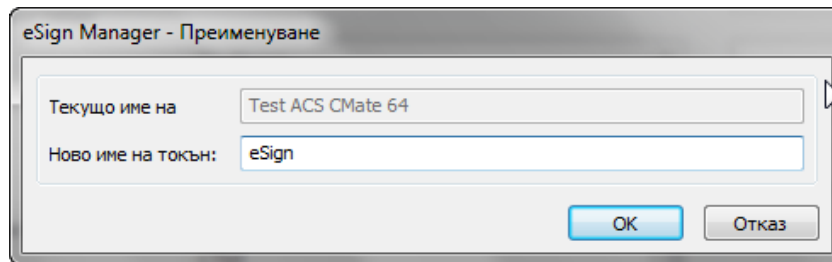
При нужда натиснете бутона **Откажи**, за да се откажете от смяната на PIN кода.

2.5 Преименуване на устройство

Ако желаете да смените името на Вашето **eSign Token** устройство, стартирайте **eSign Manager** и след **Вход** изберете бутона **Преименуване**. След това въведете ново име и натиснете бутона **OK**.

ВНИМАНИЕ!

Използвайте САМО символи на латиница. Устройството е несъвместимо със символи на кирилица, както и със специални такива (!?@#+\$%*&*..)



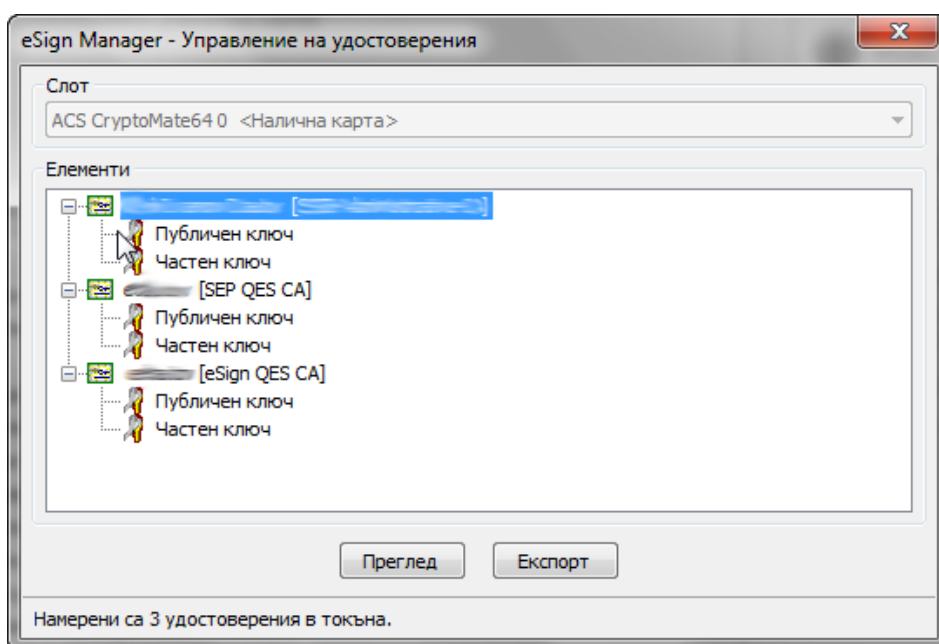
При нужда натиснете бутона **Отказ**, за да се откажете от смяната.

2.6 Регистриране на сертификата в системата

Вашето **eSign** Удостоверение за КЕП се регистрира автоматично при поставяне на Вашето устройство в USB порта на Вашия компютър.

2.7 Управление на удостоверение

Стартирайте **eSign Manager** и изберете меню **Действия**, подменю **Управление на удостоверение**. Отваря се следният диалогов прозорец:



За да разгледате удостоверение от списъка, го маркирайте и натиснете бутона **Преглед**.

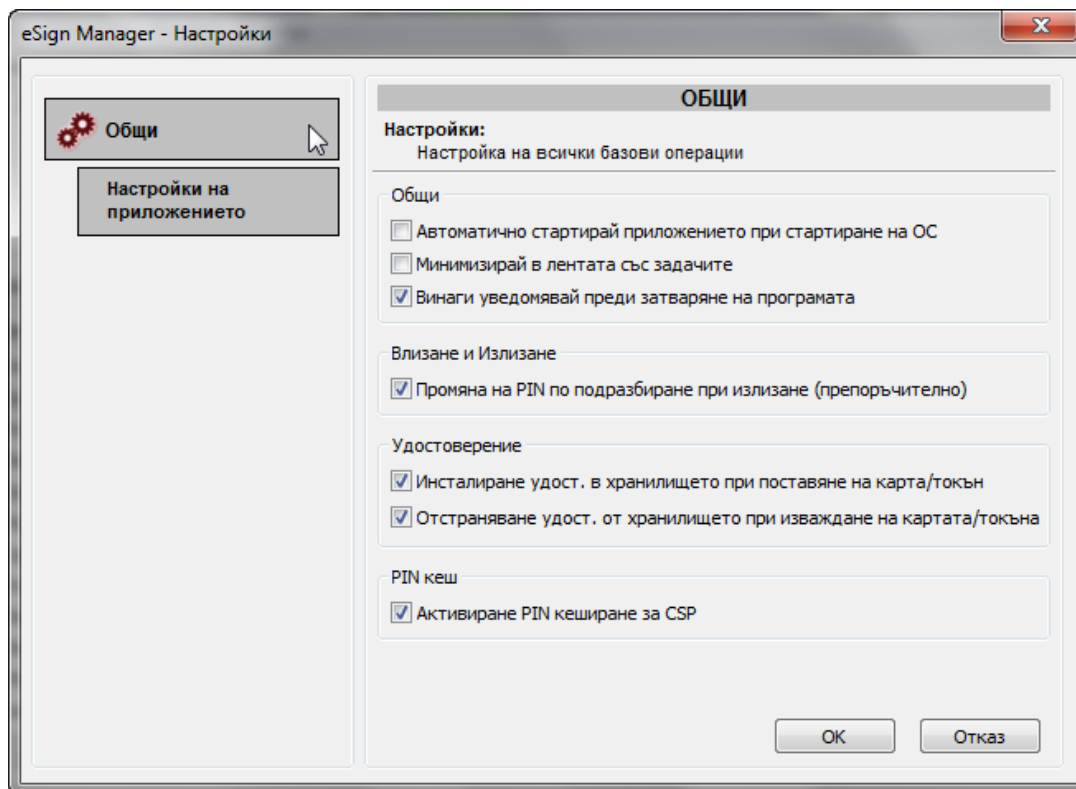
ВНИМАНИЕ!

Сертификата не може да бъде експортиран от устройството!

Бутона Експорт в диалоговия прозорец експортива само публичния ключ (без честния) на сертификата във файл. Този файл не може да бъде използван за подписване на документи и автентификация в системи изискващи КЕП!

2.8 Настройки

Настройките на програмата **eSign Manager** могат да се извършат от меню **Опции**, подменю **Настройки**:



Маркирайте или отмаркирайте чек бокса пред всяка от настройките в зависимост от това дали искате да ги активирате или деактивирате. След това натиснете бутона **ОК** за потвърждение или бутона **Отказ** за отказ от настройките.

ВНИМАНИЕ!

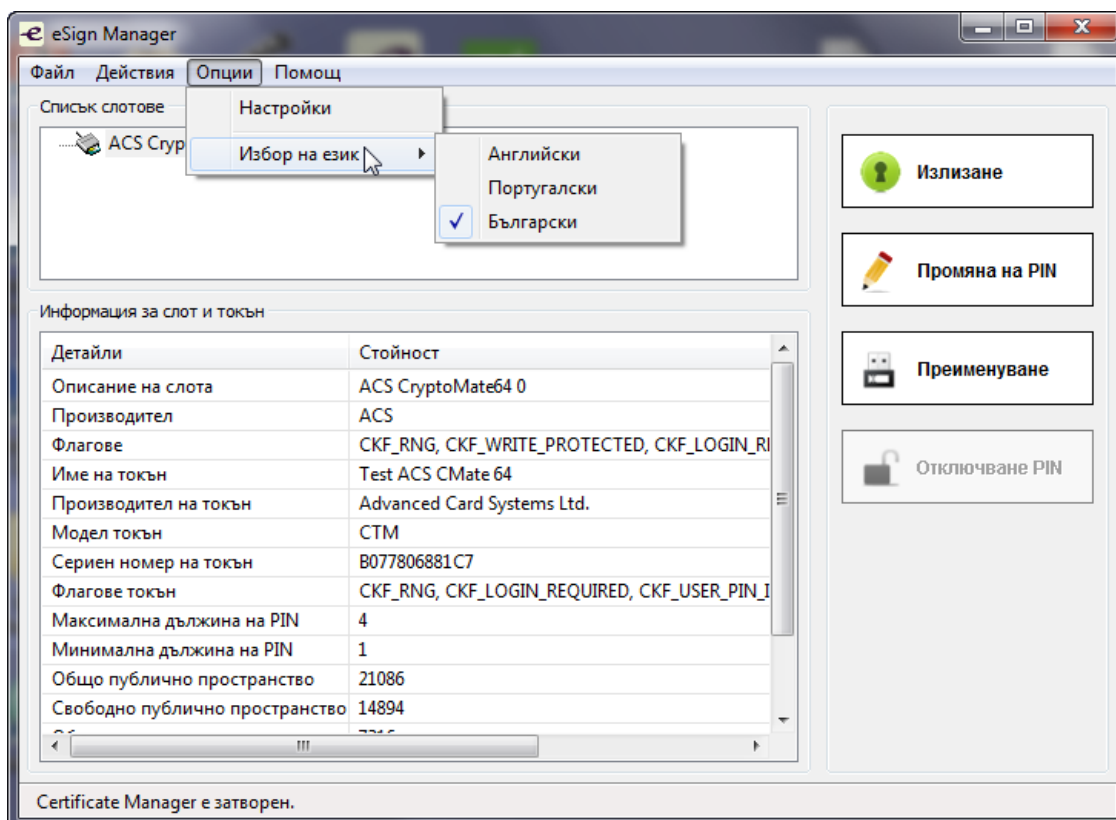
Промяната в текущите настройки ще се отрази на работата със Вашият КЕП.

Описание на възможните настройки:

- **Минимизирай в лентата със задачи** – при избиране на тази настройка, след стартиране на **eSign Manager**, последваща работа и затваряне, програмата остава минимизирана в system tray и при нужда може да бъде активирана от лентата със задачи, долу вдясно на Вашия екран.
- **Автоматично стартирай приложението при стартиране на ОС** – при избор на тази настройка програмата се стартира автоматично след стартиране на операционната система.

- **Инсталиране удост. в хранилището при поставяне на карта/токън** - при избор на тази настройка програмата инсталира Вашето удостоверение автоматично след поставяне на вашия **eSign Token** в USB порта на компютъра.
- **Отстраняване удост. от хранилище при изваждане на карта/токън** - при избор на тази настройка програмата изтрива Вашето удостоверение автоматично след изваждане на вашия **eSign Token** от USB порта на компютъра.

Ако желаете да използвате **eSign Manager** на друг език изберете меню **Опции**, подменю **Избор на език** и изберете желаните от Вас език.



3. Контакти

За повече информация и за нови версии на ръководството и софтуера посетете Интернет сайта на СЕП България: www.esign.bg

Ако имате нужда от допълнителна информация или съдействие при инсталацията, моля свържете се с информационния център на СЕП България, на телефон **0700 18283** или на имейл: esign@sep.bg.